

АКТ
государственной историко-культурной экспертизы
земельного участка под объект «Очистные сооружения
поверхностного стока ливневой канализации (Людиновская площадка
ОЭЗ ППТ «Калуга»»).

г. Калуга.

16 декабря 2022 г.

Настоящий Акт государственной историко-культурной экспертизы составлен в соответствии с Федеральным законом от 25.06.2002 г. № 73-ФЗ «Об объектах культурного наследия (памятниках истории и культуры) народов Российской Федерации» и в соответствии с Положением о государственной историко-культурной экспертизе, утверждённым постановлением Правительства Российской Федерации от 15 июля 2009 г. № 569.

Дата начала проведения экспертизы	15 декабря 2022 г.
Дата окончания проведения экспертизы	16 декабря 2022 г.
Место проведения экспертизы	г. Калуга
Заказчик экспертизы	Акционерное общество «Инжпроектсервис».

Сведения об эксперте:

Фамилия, имя, отчество	Болдин Игорь Вячеславович
Образование	высшее
Специальность	археология
Ученая степень (звание)	Кандидат исторических наук
Звание	-
Стаж работы	С 1992 года
Место работы и должность	Заведующий научно-исследовательским отделом Калужского объединенного музея-заповедника

Сведения об аттестации	<p>Приказ Министерства культуры Российской Федерации от 01 марта 2022 г. № 235.</p> <p>Объекты экспертизы:</p> <ul style="list-style-type: none"> - выявленные объекты культурного наследия в целях обоснования целесообразности включения данных объектов в реестр; - земли, подлежащие воздействию земляных, строительных, мелиоративных, хозяйственных работ, предусмотренных <u>статьей 25</u> Лесного кодекса Российской Федерации работ по использованию лесов (за исключением работ, указанных в <u>пунктах 3, 4 и 7 части 1 статьи 25</u> Лесного кодекса Российской Федерации) и иных работ, в случае, если указанные земли расположены в границах территорий, утвержденных в соответствии с <u>пунктом 34.2 пункта 1 статьи 9</u> Федерального закона; - документация, за исключением научных отчетов о выполненных археологических полевых работах, содержащая результаты исследований, в соответствии с которыми определяется наличие или отсутствие объектов, обладающих признаками объекта культурного наследия, на земельных участках, подлежащих воздействию земляных, строительных, мелиоративных, хозяйственных работ, указанных в статье 30 Федерального закона работ по использованию лесов и иных работ.
------------------------	--

Эксперт признает свою ответственность за соблюдение принципов проведения историко-культурной экспертизы, установленных ст. 29 Федерального закона «Об объектах культурного наследия (памятниках истории и культуры) народов Российской Федерации» и «Положением о государственной историко-культурной экспертизе», утвержденным Постановлением Правительства Российской Федерации от 15.07.2009 г. № 569, и за достоверность сведений, изложенных в заключение экспертизы.

Объект государственной историко-культурной экспертизы.

Земельный участок под объект «Очистные сооружения поверхностного стока ливневой канализации (Людиновская площадка ОЭЗ ППТ «Калуга»)». Площадь – около 3,5 га.

Цель государственной историко-культурной экспертизы:

Определение наличия или отсутствия объектов культурного наследия, включенных в реестр, выявленных объектов культурного наследия, объектов, обладающих признаками объекта культурного наследия, на земельном участке в соответствии с требованиями государственной охраны объектов культурного наследия (Федеральный закон от 25.06.2002 г. № 73-ФЗ «Об объектах культурного наследия (памятниках истории и культуры) народов Российской Федерации»).

I. Перечень документов, представленных для проведения экспертизы:

1. Схема расположения объекта «Очистные сооружения поверхностного стока ливневой канализации (Людиновская площадка ОЭЗ ППТ «Калуга»)» (приложена к отчету).

2. Письмо Управления по охране объектов культурного наследия Калужской области № 10/2608-22 от 10.11.2022.

II. Сведения об обстоятельствах, повлиявших на процесс проведения и результаты экспертизы.

Обстоятельства, повлиявшие на процесс проведения и результаты экспертизы, отсутствуют.

III. Сведения о проведенных исследованиях с указанием примененных методов, объема и характера выполненных работ и их результатов.

Экспертом при проведении государственной историко-культурной экспертизы проведены следующие исследования:

- изучение и анализ документации, представленной на экспертизу
- проведение библиографических исследований;
- изучение картографических материалов 18, 19, 20 вв. из фондов Калужского объединенного музея-заповедника;
- историко-архивные исследования;
- натурное обследование объекта землеотвода.

Указанные исследования проведены с применением методов натурального, историко-архивного и историко-археологического анализа в объеме, достаточном для обоснования вывода государственной историко-культурной экспертизы.

Результаты экспертизы оформлены в виде акта государственной историко-культурной экспертизы.

IV. Факты и сведения, выявленные в результате проведенных исследований

В 2022 г. были проведены археологические исследования на объекте «Очистные сооружения поверхностного стока ливневой канализации (Людиновская площадка ОЭЗ ППТ «Калуга»»). Работы проводились в несколько этапов:

1. Предварительные историко-архивные исследования, в ходе которых были изучены результаты предыдущих археологических исследований, данные архивов по расположению на территории разведок и в непосредственной близости от них ранее выявленных объектов культурного наследия (памятников) археологии.
2. Изучение картографического материала из фондов Калужского объединенного музея-заповедника (конца 18-20 вв.)
3. На третьем этапе был организован выезд на место исследования, осуществлен визуальный осмотр территории на предмет наличия объектов культурного наследия, а также собран подъемный материал.
4. Затем было заложено 3 шурфа (1 x 1 м каждый) на исследуемом участке.
5. За полевыми исследованиями был составлен научный отчет по результатам проведенных исследований.

Археологические объекты Людиновского района.

441ВОЙЛОВО. КУРГАННЫЙ МОГИЛЬНИК 1. Плато правого берега р. Птичина (левый приток р. Болва), 0,17 км от русла, 2 км к ЮЗ от с. Обследован Н.И. Булычевым в 1903 г., И.К. Фроловым в 1976 г., Г.В. Кропачевым в 1997 г. Превышение над уровнем воды в реке 6-8 м. Сохранилось четыре насыпи высотой 0,6-0,8 м, диаметром 5-8 м. Двадцать восемь насыпей исследованы (Н.И. Булычев). Труположения преимущественно с западной ориентировкой, семилопастные и браслетообразные височные кольца, витые браслеты, перстни, бубенчики, привеска-конек, глиняные сосуды и др. Колл. в ГИМ.

Арх. ИА: № 6037. Л.13; № 21308. Л.10; Булычев. 1903. С.59-66; Успенская, Фехнер. 1956. С.248

442ВОЙЛОВО. КУРГАННЫЙ МОГИЛЬНИК 2. Левый берег р. Птичина (левый приток р. Болва), 0,25 км от русла, 2,5 км к ЮЗ от с., в лесу Обследован Н.И. Булычевым в 1903 г., И.К. Фроловым в 1976 г., Г.В. Кропачевым в 1997 г. Превышение над уровнем воды в реке 2 м. Сохранилось 3 насыпи из десяти высотой 0,3-0,6 м, диаметром 5-9 м.

Арх. ИА: № 6037. Л.13, 14; Булычев. 1903. С.59-66

443КОЛЧИНО-КРЕТОВКА. КУРГАННЫЙ МОГИЛЬНИК 1. Левый берег р. Ляда (правый приток р. Болва), урочище «Церковище», 0,3 км к В

от д. Кретовка, в поле. Обследован Н.И. Булычевым в 1903 г. Сохранилось две насыпи высотой 0,2 и 1,1 м, диаметры 16 и 15 м. Высокая насыпь повреждена крестообразной траншеей, низкая сильно распахана. Исследовано (Н.И. Булычев) пять насыпей. Трупосожжения, лепной горшок в положении «кверху дном».

Арх. ИА: № 6037. Л.19; *Булычев*. 1903. С.15-16; *Успенская, Фехнер*. 1956. С.248

444КОЛЧИНО-КРЕТОВКА. КУРГАННЫЙ МОГИЛЬНИК 2. Правый берег р. Болва, близ устья р. Ляда (правый приток р. Болва), недалеко от урочища «Девичий Вир», 1,2 км к СВ от д. Кретовка, в лесу. Обследован Н.И. Булычевым в 1903 г., И.К. Фроловым в 1976 г. Превышение над уровнем воды в реке 15 м. Сохранилось двадцать семь курганов высотой 0,3 - 1 м, диаметры 10 - 15 м. Большая часть насыпей повреждена крестообразными траншеями. Исследовано (Н.И. Булычев) 86 насыпей. Трупоположения с западной и восточной (в нескольких случаях с северной) ориентировкой, овальнощитковые, браслетообразные височные кольца, привеска-конек, бубенчик, амулет-топорик, железный серп, браслеты, бусы, перстни и др. Колл. в ГИМ.

Арх. ИА: № 6037. Л.18; *Булычев*. 1903. С.17-39

445КОЛЧИНО (МЕРЕНИЩЕ). КУРГАННЫЙ МОГИЛЬНИК. Правый берег р. Ляда (правый приток р. Болва), урочище «Меренище», 0,2 км от русла. Обследован Н.И. Булычевым в 1903 г., И.К. Фроловым в 1976 г. Сохранилось пять курганов высотой 0,2 – 1,2 м, диаметры 8 - 17 м. Большая часть насыпей повреждена крестообразными траншеями. Исследовано (Н.И. Булычев) двадцать шесть насыпей. Трупоположения с западной ориентировкой, семилопастные височные кольца, браслеты, бусы, перстни и др. Колл. в ГИМ.

Арх. ИА: № 6037. Л.18; *Булычев*. 1903. С.42-48; *Макаров*. 1992. С.41-56

446КРЕТОВКА. СЕЛИЩЕ, 14-17 вв. Склон левого берега р. Ляда (правый приток р. Болва), 0,7 км к С от д. Обследовано И.К. Фроловым в 1976 г. Превышение над уровнем воды в реке 5-17 м, размеры 200 x 180 м. Культурный слой мощностью до 1,0 м, содержит фр-ты круговой керамики.

Арх. ИА: № 6037. Л.18,19

447КУРГАНЬЕ. КУРГАННЫЙ МОГИЛЬНИК. Мыс правого берега р. Болвы, при впадении безымянного ручья, сев. окраина с. Обследован Н.И. Булычевым в 1903 г., И.К. Фроловым в 1976 г., Г.В. Кропачевым в 1997 г. Превышение над уровнем воды в реке 14-20 м. Сохранилось четырнадцать насыпей полусферической формы (в 1976 г. их насчитывалось двадцать одна) высота 0,5-1,7 м, диаметром 7-18 м. Исследовано (Н.И. Булычев) двадцать пять насыпей. Трупоположения преимущественно с западной ориентировкой. Браслетообразные и ромбощитковые височные кольца, бубенчики, перстни, бусы, браслеты, круговые сосуды и др.

Арх. ИА: № 6037. Л.16,17; № 21308. Л. 10; *Булычев*. 1903. С.49-57; *Успенская, Фехнер*. 1956. С.248

448МАНИНО. СЕЛИЩЕ, перв. пол. I тыс. н.э. Первая надпойменная терраса правого берега р. Болва. Обследовано А.С. Фроловым в сер. 1980-х гг. Превышение над уровнем воды в реке 5-10 м, размеры 220 x 150. Распахивается. Найдены фрагменты лепной керамики, глиняное пряслице.

Фролов, Прошкин. 1989. С.52,53

449ПЕЧИ. КУРГАННЫЙ МОГИЛЬНИК. Правый берег р. Будочка (правый приток р. Болва), 0,3 км к Ю от д. Обследован И.К. Фроловым в 1976 г. Превышение над уровнем воды в реке 7 м. Две насыпи высотой 0,5 и 1,2 м, диаметры 7 и 11 м. Западная пола высокого кургана срезана.

Арх. ИА: № 6037. Л. 14; *Булычев*. 1903. С.15,16

450ПОГОСТ. ПОСЕЛЕНИЕ, мезолит, 11-13, 14-17 вв. Мыс правого берега р. Болва, при впадении безымянного ручья (правый приток р. Болва). Обследовано А.С. Фроловым в сер. 1980-х гг. Превышение над уровнем воды в реке 7-14 м, размеры 285 x 80 м. Частично распаивается. Культурный слой мощностью до 0,8 м, содержит кремневые орудия: скребки, скобель, остря, отщепы, сколы и фр-ты круговой керамики.

Арх. ИА: № 21308. Л. 9,10; *Фролов*. 1993. С. 12,13

451ПОГОСТ. СЕЛИЩЕ, 14-17 вв. Центр. часть с., правый берег безымянного ручья (правый приток р. Болва). Обследовано А.С. Фроловым в сер. 1980-х гг. Превышение над уровнем воды в реке 12 м, размеры 210 x 85 м. Распахивается под огороды. Найдены фр-ты круговой керамики.

Болдин И.В., Грудинкин Б.В., Ефимов А.Е., Массалитина Г.А., Прошкин О.Л., Хохлова Т.М. 1999. С.217

452САВИНО. КУРГАН. Правый берег р. Болва. Обследован И.К. Фроловым в 1976 г., Г.В. Кропачевым в 1997 г. Высота 1,9 м, диаметр 12 м. Полы кургана распаиваются, сев. часть срезана.

Арх. ИА: № 6037. Л.19

453УСОХИ. ГОРОДИЩЕ, р.ж.в. Мыс левого берега р. Будочка (правый приток р. Болва), 0,1 км к В от кладбища д. Обследовано И.К. Фроловым в 1976 г. Площадка близка к овалу, 65 x 50 м, превышение над уровнем воды в реке 16-19 м. СВ – вал (выс. 1,8 м) и ров перед ним (глуб. до 1 м). Культурный слой мощностью до 0,6 м, содержит фр-ты лепной керамики.

Арх. ИА: № 6037. Л. 14,15; № 11358. Л.40,41; *Фролов, Прошкин*. 1989. С.52,53

454ШАБАНОВО. ПОСЕЛЕНИЕ, мезолит (?), перв. пол. I тыс. н.э., 11-13 вв. Мыс правого берега р. Болва, южн. окраина д. Обследовано Г.В. Кропачевым в 1997 г. Превышение над уровнем воды в реке 10-16 м, размеры 210 x 90 м. Задерновано, на площадке пересекаются дороги в с. Погост и на автотрассу Киров-Людиново. Найдены кремневые ретушер, скребок-резец, резцы, скребки, скобель и др., фр-ты лепной и круговой керамики.

Арх. ИА: № 21308. Л.8,9
 455ШАБАНОВО. СЕЛИЩЕ, 14-17 вв. Мыс правого берега р. Болва, 0,7 км к Ю от д. Обследовано А.С. Фроловым в сер. 1980-х гг. Превышение над уровнем воды в реке 10-15 м, размеры 130 x 90 м. Распахивается. Найдены фр-ты круговой керамики.
 Отчет А.С. Фролова за 1987 /Калуга/.

Участок исследования.

«Объект инженерной инфраструктуры особой экономической зоны промышленно-производственного типа «Калуга». Очистные сооружения поверхностного стока ливневой канализации. (Людиновская площадка ОЭЗ ППТ «Калуга»)» имеет площадь 3,5 га. Расположен к юго-востоку от г. Людиново, на левом берегу р. Сукремль (левый приток р. Неполодь, левый приток р. Болва, левый приток р. Десна).

Территория участка археологического обследования, ограниченная железным забором, расположена в северной части экономической зоны.

Участок прямоугольной формы (без северо-западного угла) вытянут в направлении юго-запад – северо-восток. Поверхность участка ровная, с небольшим уклоном в северном направлении от 202 до 198 м. До начала производства археологических работ с западной части участка был удален дерн. Остальная территория задернована.

Расстояние до ближайших известных объектов археологического наследия – около 3,5 -4,5 км:

- 1, 2 - Курганные группы 1, 2 у д. Войлово.
- 3 - Поселение Людиново 1.

Территория участка по картам XIX в. расположена вне застройки.

В целях выявления наличия культурного слоя было заложено 3 шурфа (1 x 1 м каждый). В процессе работ культурного слоя и артефактов обнаружено не было. В процессе работ выполнялась фотографическая фиксация обследованной территории с учетом отражения рельефа поверхности и общей топографической ситуации. Таким образом, проведенные археологические исследования соответствуют требованиям «Положению о порядке проведения археологических полевых работ и составления научной отчетной документации», утвержденным постановлением Бюро Отделения историко-филологических наук Российской академии наук от «20» июня 2018 г. № 32.

Согласно проведенным исследованиям объекты археологического наследия на данном участке обнаружены не были.

V. Перечень документов и материалов, собранных и полученных при проведении экспертизы, а также использованной для нее специальной, технической и справочной литературы.

1. Федеральный закон №-73-ФЗ «Об объектах культурного наследия (памятниках истории и культуры) народов Российской Федерации».
2. Положение о государственной историко-культурной экспертизе, утвержденное Постановлением Правительства Российской Федерации от 15.07.2009 г. № 569.
3. Положение о порядке проведения археологических полевых работ и составления научной отчетной документации, утвержденное постановлением Бюро Отделения историко-филологических наук Российской академии наук от «20» июня 2018 г. № 32.
4. Список объектов археологического наследия Калужской области (Археологическая карта России. Калужская область. М. 2006).
5. Паспорта, учетные карточки, фотографии, обмерные чертежи памятников археологии (городище, селище, курган, курганный могильник) Людиновского района (Архив Управления по охране объектов культурного наследия Калужской области, Р-875, ед. хр. 21).
6. Болдин И.В. Археологические разведки под объект: «Очистные сооружения поверхностного стока ливневой канализации (Людиновская площадка ОЭЗ ППТ «Калуга»)». 2022 г.

VI. Обоснование выводов экспертизы

Экспертное заключение подготовлено по результатам изучения и анализа, представленных на экспертизу документов, проведения натурного обследования земельного участка и основано на Федеральном законе №-73-ФЗ.

Предварительно проведено изучение сведений об объектах культурного наследия, включенных в реестр, выявленных объектах культурного наследия, объектах, обладающих признаками объекта культурного наследия, расположенных на территории Людиновского района Калужской области, с целью исключения вероятности их повреждения в процессе хозяйственного освоения земельного участка.

Археологические полевые работы проведены в соответствии со ст. 45.1 Федерального закона № 73-ФЗ, на основании открытого листа № 2946-2022 от 18.10.2022 г., выданного на имя Болдина Игоря Вячеславовича Министерством культуры Российской Федерации.

Этапы и методика проведенных археологических полевых работ соответствуют «Положению о порядке проведения археологических полевых работ и составления научной отчетной документации», утвержденному постановлением Бюро Отделения историко-филологических наук Российской академии наук от «20» июня 2018 г. № 32 и требованиям Федерального закона № 73-ФЗ.

Выводы экспертизы:

При исследовании земельного участка площадью 3,5 га, отводимого под объект «Очистные сооружения поверхностного стока ливневой канализации (Людиновская площадка ОЭЗ ППТ «Калуга»)), объектов культурного наследия, включенных в реестр, выявленных объектов культурного наследия, объектов, обладающих признаками объекта культурного наследия, в соответствии со статьей 3 Федерального закона №-73-ФЗ, не обнаружено. Хозяйственное освоение земельного участка возможно (положительное заключение).

Я, Болдин Игорь Вячеславович, в соответствии с законодательством Российской Федерации несу ответственность за достоверность и обоснованность сведений и выводов, изложенных в настоящем Акте государственной историко-культурной экспертизы.

Дата оформления экспертизы 16 декабря 2022 г.

Список приложений.

Болдин И.В. Археологические разведки под объект: «Очистные сооружения поверхностного стока ливневой канализации (Людиновская площадка ОЭЗ ППТ «Калуга»)). 2022 г.

ООО «Культурный слой»

У Т В Е Р Ж Д А Ю

Директор

С.Г. Прудникова-Архипова



Болдин И.В.

Археологические разведки под объект:

**«Очистные сооружения поверхностного стока ливневой канализации
(Людиновская площадка ОЭЗ ППТ «Калуга»)). 2022 г.**

Открытый лист № 2946-2022 от 18.10.2022 г.

В 1-м томе.

Калуга, 2022

АННОТАЦИЯ

Сведения об отчете. Отчет состоит из 1-го тома, 17 страниц текста и приложений (иллюстрации: фотографии участка, планы в количестве 34 экз.).

Ключевые слова. Разведки, Калужская область, Людиновский район, археологические шурфы, отсутствие ОКН.

Объекты исследования – В 2022 г. проводились археологические разведки на земельном участке, подлежащему хозяйственному освоению, в целях выявления объектов археологического наследия (или установления факта их отсутствия) с обязательным проведением локальных земляных работ на территории Людиновского района Калужской области:

«Очистные сооружения поверхностного стока ливневой канализации (Людиновская площадка ОЭЗ ППТ «Калуга»)».

Место проведения работ: Юго-восточнее г. Людиново Калужская область. Общая площадь обследования в Людиновском районе Калужской области – около 3,5 га.

Цель работ – определение наличия/отсутствия объектов археологического наследия на участке, расположенном в южной части г. Людиново Калужской области.

Объем и результаты работ – обследован участок, площадью около 3,5 га заложено 3 шурфа, 1 х 1 м каждый. По результатам исследования было установлено отсутствие объектов археологического наследия.

Организатор археологических работ – ООО «Культурный слой». Работы проведены на основании открытого листа № 0213-2021 от 25.03.2021 г., выданного на имя Болдина Игоря Вячеславовича, Министерством культуры Российской Федерации.

Заказчик работ – Акционерное общество «Инжпроектсервис».

Оглавление.

Список участников	4
Введение	5
Основная часть	7
Заключение	17
Приложение	18

Список участников.

В работе экспедиции принимали участие сотрудники Калужского объединенного музея-заповедника: Павлишак Елена Николаевна (фотоработы, работа с архивными источниками), Попелов Владислав Дмитриевич (работа с планами), под руководством держателя открытого листа Болдина Игоря Вячеславовича.

ВВЕДЕНИЕ

В 2022 г. на основании разрешения (открытого листа) № 2946-2021 от 18.10.2022 г., выданного на имя Болдина Игоря Вячеславовича Министерством культуры Российской Федерации, были проведены археологические разведки на объекте:

«Очистные сооружения поверхностного стока ливневой канализации (Людиновская площадка ОЭЗ ППТ «Калуга»)».

Целью исследования являлось выявление наличия объектов культурного наследия (памятников археологии) или установление факта их отсутствия на земельных участках, отведенных для размещения объектов.

В задачи исследования входило:

1. Визуальное обследование земельного участка.
2. Осмотр участков с нарушенным почвенным слоем на предмет наличия признаков объектов культурного наследия (памятников археологии).
3. Сбор подъемного материала.
4. Проведение локальных земляных работ в целях установления наличия (отсутствия) признаков культурного слоя.
5. Составление подробных топографических планов (при обнаружении объектов культурного наследия) с указанием границ объекта исследования и мест проведения археологических работ.
6. Фотографическая фиксация всех этапов проведения работ.

Полевым исследованиям предшествовал этап ознакомления с архивными данными по изученности территории в районах исследуемых участков. Были проведены исследования в архиве Управления по охране объектов культурного наследия Калужской области, фондах Калужского объединенного музея-заповедника.

«Очистные сооружения поверхностного стока ливневой канализации (Людиновская площадка ОЭЗ ППТ «Калуга»)», Калужская область. Общая

площадь исследования – 3,5 га. В ходе работ была полностью осмотрена площадь участка и прилегающая территория, осмотрены участки с нарушенным почвенным слоем, по установленным методикам было заложено 3 шурфа, общей площадью 3 м².

По результатам исследования было установлено отсутствие на участках объектов археологического наследия.

В работе экспедиции принимали участие сотрудники Калужского объединенного музея-заповедника: Павлишак Е.Н., Иванов А.Б., Нефедов Ю.А., Продувнов Е.Е. Попелов В.Д.

Финансирование археологических работ осуществлялось ООО «Культурный слой».

ОСНОВНАЯ ЧАСТЬ

Методика и порядок проведения археологических исследований

Археологические разведки по данному Открытому листу проводились в строгом соответствии с «Положением о порядке проведения археологических полевых работ и составления научной отчетной документации», утвержденным постановлением Бюро Отделения историко-филологических наук Российской академии наук от «20» июня 2018 г. № 32.

Открытый лист, по которому проводились работы, выдан для проведения археологических разведок в целях выявления объектов археологического наследия (или установления факта их отсутствия) с проведением локальных земляных работ.

На предварительном этапе исследований были изучены архивные материалы о наличии памятников археологии на исследуемой территории. В ходе полевых работ осмотрена вся площадь исследуемых участков, собран подъемный материал, а также заложено 3 шурфа (1 х 1 м каждый). Координаты приведены в системе WGS-84. Для определения координат использован прибор Garmingpsmap64st.

Шурфовка производилась слоями по 20 см с переборкой грунта. Материк во всех шурфах исследован в глубину на 20 см (контрольный штык).

По завершению проведена рекультивация шурфа.

На всех этапах работ производилась фотофиксация с использованием масштабной рейки.

Цель производства научно-исследовательских работ.

Целью исследований является выявление, изучение и сохранение объектов археологического наследия (ОАН), объектов, обладающих признаками ОАН, попадающих в зону строительства.

1. Подготовительный этап

Получение необходимых разрешительных документов на производство работ (открытый лист);

Получение сведений из Управления по охране объектов культурного наследия Калужской области об объектах культурного наследия, расположенных в зоне размещения объекта о наличии объектов культурного наследия;

Сбор исходных данных;

Историко-архивные и фондовые исследования, составлен перечень источников (учетная документация государственных органов охраны объектов культурного наследия федерального, регионального, местного значения, выявленных объектов, материалы мониторинга и инвентаризации объектов культурного наследия), в том числе находящихся в архиве Управления по охране объектов культурного наследия Калужской области, фондах Калужского объединенного музея-заповедника;

Проработка отчетных данных (отчеты о проведенных ранее разведках и раскопках, акты обследования, разделы об обеспечении сохранности памятников археологии), связанных с территорией обследования;

Изучение территории в зоне планируемых работ;

Анализ картографических материалов. Предварительно определены зоны возможного выявления объектов археологического наследия поселенческого типа для дальнейшего планирования шурфовочных работ;

Нанесены на обзорную карту памятники археологии, включенные в Единый государственный реестр объектов культурного наследия (памятников истории и культуры) народов Российской Федерации, выявленные объекты археологического наследия, расположенные в полосе отвода и вблизи проектируемого объекта;

Подобран научно-технический персонал и сформирован отряд экспедиции для проведения археологического обследования.

2. Полевые исследования:

Натурное обследование территории – разведки. Участок, в границах землеотвода к юго-востоку от г. Людиново, Калужская область, был обследован полностью.

Сбор подъемного материала и составление описи;

Закладка шурфов и выполнение зачисток культурных отложений для выявления границ культурного слоя и уточнения мощности культурного слоя объектов археологии;

Выявление археологического материала в культурном слое;

Фотофиксация процесса работ, отдельных находок и скоплений материала *insitu*;

При обнаружении, фото- и графофиксация археологических объектов, ям, отдельных конструктивных элементов в границах объекта археологического наследия, фото- и графофиксация профилей ям, памятников археологии и иных конструктивных элементов в границах объекта археологического наследия;

Засыпка грунта после шурфовки (рекультивация земель);

Ведение полевой документации, составление полевой описи при необходимости.

3. Камеральная обработка материалов (при необходимости)

Мытье, шифровка, склеивание фрагментов находок.

Выполнение рисунков предметов.

Перебелка чертежей, стратиграфических разрезов, составление планов и т.д;

Фотофиксация находок с составлением описания.

Перенос материалов на электронный носитель.

История исследования территории проведения археологической разведки в Людиновском районе Калужской области.

Людиново и его окрестности, как и весь район в целом, относятся к одному из самых малоисследованных на территории Калужской области. На сегодняшний день здесь выявлено всего 14 археологических памятников, основная часть которых (11 из 14) расположена в северо-восточной части района – в среднем течении Болвы и на ее притоках. Шесть из них обнаружены и исследованы Булычевым Н.И. на рубеже 19-20 вв.: курганные могильники Войлово 1 и 2, Кретовка 1, 2, 3, Курганье. Некоторые памятники, зафиксированные Булычевым Н.И., ныне уже утрачены.

На городской территории Людиново в 2019 г. археологические разведки в Людиновском районе были проведены под руководством Н.А. Тропина. Им было открыто и обследовано поселение Людиново 1 (эпоха камня, дьяковская культура, XVII-XIX вв. Кроме этого, ближайший объект к территории под школу – курганный могильник Курганье, на противоположном правом берегу р. Болвы, в 6 км к юго-западу от юго-западной окраины города. В 1903 г. Булычевым Н.И. было исследовано 25 насыпей, общее количество на тот период времени неизвестно. В 1976 г. Фроловым И.К. отмечалось 20 насыпей (часть полуразрушенных), в 1997 г. Кропачевым Г.В. зафиксировано только 16 насыпей. В курганах обнаружены труположения, преимущественно с западной ориентировкой. В погребениях найдены браслетообразные и ромбоцитковые височные кольца, бубенчики, бусы, браслеты, круговая посуда. Коллекция в ГИМе (Археологическая карта России. Калужская область. М., 2006. С. 160).

Геолого-геоморфологическая характеристика г. Людиново.

Город Людиново расположен в пределах Брянско-Жиздринского полесья. Плоский и пологоволнистый рельеф территории сложился в основном в период таяния льдов московского ледника и под действием последующей эрозии. Абсолютные отметки поверхности изменяются от 164,5 м (урез Болвы) до 230 м (на северо-востоке), преобладающие отметки 170-190 м. Абсолютный перепад высот в пределах городской черты составляет 65,5 м. Относительные перепады высот не превышают 10 м. По густоте и глубине расчленения местность относится к группе слаборасчлененных.

В геологическом плане данная территория расположена в пределах древней палеодолины реки Неполодь и молодой долины р. Болва. Долина пра-Неполоди проходит по современной долине этой реки до железнодорожного моста и далее через микрорайон Сукремль на юг. Долинный комплекс р. Неполодь в пределах города полностью зарегулирован гидротехническими сооружениями и представляет собой неоландшафт.

В зависимости от геологического строения, характера рельефа, литологического состава пород, глубины залегания грунтовых вод выделено 4 природных ландшафта и 1 техногенный.

▪ 1 тип ландшафта: пологонаклонная слаборасчлененная эрозионно-зандровая равнина. Абсолютные отметки рельефа составляют 195-230 м. Четвертичные образования представлены тонкопесчаными суглинками и глинистыми тонко-мелкозернистыми песками общей мощностью до 5-6 м. Коренные породы сложены трепелами и мелом коньякского и туронского времени верхнего отдела меловой системы. Залегание грунтовых вод: верховодки - в подошве четвертичных пород, постоянного водоносного горизонта - в пластах мела. Тальвеги лощин заболочены. Почвы дерново-слабоподзолистые по ложбинам намытые глееватые на супесчаной основе.

▪ 2 тип ландшафта: плоская, слабонаклонная аллювиально-зандровая слаборасчлененная равнина. Четвертичные образования слагающие ландшафт имеют очень изменчивую мощность, так как расположены в пределах палеодолины и варьируются от 5-7 м до 30 м. Основными породами в геологическом разрезе являются разнообразные пески с прослоями песчано-гравийного материала и водноледниковых суглинков. Коренные породы в бортах палеодолины представлены песчано-глинистой толщей неокомского надгоризонта меловой системы, а центральная часть глинами с прослоями мергелей келловейского времени юрского периода. Глубина залегания грунтовых вод 2-5 м. Тальвеги ложбин с водотоками и заболочены. Почвы дерново-слабоподзолистые на супесчаной основе. По долинно-балочной сети почвы смытые и намывные местами глееватые.

▪ 3 тип ландшафта: Плоская аллювиальная слаборасчлененная равнина – первая надпойменная терраса. Верхняя часть геологического разреза сложена аллювиальными песками и суглинками, ниже залегают древнечетвертичные аллювиально-водноледниковые образования, общая мощность отложений 15-30 м. Коренные породы представлены глинами келловейского времени юрской системы. Глубина залегания грунтовых вод сильно зависит от уровня вод в водохранилищах (подпирают подземные воды), в среднем составляет 1-3 метра. Почвы изначально дерновые, но сильно нарушенные и засорены в условиях городской среды.

▪ 4 тип ландшафта: плоская аллювиальная равнина – пойма рек. Верхняя часть геологического разреза сложена тонкозернистыми песками с прослоями торфа, илов и галечника. Ниже залегают породы аналогичные второму типу ландшафтов. Коренные породы глины келловейского времени, глубина залегания коренных пород 8-30 м. Пойма реки Болва сложена двумя уровнями низкой поймы, останцами низкой поймы, гравием, староречьями, низинными болотами. Глубина залегания грунтовых вод 0-1,5 м. Почвы луговые дерновые, местами дерново-глеевыми и торфяными.

▪ 5 тип ландшафта: техногенный ландшафт. За более чем 250-летнюю историю Сукремль-Людиновского промышленного узла природные ландшафты практически полностью уничтожены.

Значительную часть поселения занимают водные объекты. В черте города протекают реки Болва, Неполодь, Сукремля, Журавка.

Озеро Ломпадь, (Людиновское водохранилище) образовано на реке Неполодь (левый приток Болвы), эта река делит город надвое — на восточную и западную часть. Длина озера 14 км, ширина – от 0,62 до 1,3 км, площадь водного зеркала – 8,7 км².

Описание натуральных археологических исследований

В 2022 г. были проведены археологические исследования на объекте: «Очистные сооружения поверхностного стока ливневой канализации (Людиновская площадка ОЭЗ ППТ «Калуга»)» (рис. 1-6). Работы проводились в несколько этапов:

6. Предварительные историко-архивные исследования, в ходе которых были изучены результаты предыдущих археологических исследований, данные архивов по расположению на территории разведок и в непосредственной близости от них ранее выявленных объектов культурного наследия (памятников) археологии.
7. Изучение картографического материала из фондов Калужского объединенного музея-заповедника (конца 18-20 вв.)
8. На третьем этапе был организован выезд на место исследования, осуществлен визуальный осмотр территории на предмет наличия объектов культурного наследия, а также собран подъемный материал.
9. Затем было заложено 3 шурфа (1 x 1 м каждый) на исследуемом участке.

10. За полевыми исследованиями был составлен научный отчет по результатам проведенных исследований.

Участок исследования.

«Очистные сооружения поверхностного стока ливневой канализации (Людиновская площадка ОЭЗ ППТ «Калуга»)» имеет площадь 3,5 га. Расположен к юго-востоку от г. Людиново, на левом берегу р. Сукремль (левый приток р. Неполодь, левый приток р. Болва, левый приток р. Десна) (рис. 1-6).

Территория участка археологического обследования, ограниченная железным забором, расположена в северной части экономической зоны (рис. 6).

Участок прямоугольной формы (без северо-западного угла) вытянут в направлении юго-запад – северо-восток. Поверхность участка ровная, с небольшим уклоном в северном направлении от 202 до 198 м. До начала производства археологических работ с западной части участка был удален дерн. Остальная территория задернована (рис. 9-15).

Расстояние до ближайших известных объектов археологического наследия – около 3,5 -4,5 км (рис. 7):

1, 2 - Курганные группы 1, 2 у д. Войлово.

3 - Поселение Людиново 1.

Территория участка по картам XIX в. расположена вне застройки (рис. 8).

Описание шурфов.

В целях выявления наличия культурного слоя было заложено 3 шурфа (1 x 1 м каждый) (рис. 16). При определении мест закладки шурфов учитывались особенности рельефа: так как поверхность участка

относительно ровная, шурфы были распределены относительно равномерно в центральной части территории участка.

Шурф 1 (рис. 17-22). Заложен в юго-восточной части обследованного участка. Место для шурфа было выбрано исходя из отсутствия перекопов. Сторонами шурф ориентирован по сторонам света. Размер шурфа 1 x 1 м. Глубина шурфа – около 0,7 м. Местоположение шурфа: 53 49' 22,68"N, 34 30' 41,70" E.

Стратиграфия восточной стенки. Под дерном (мощность – около 0,03 м) залегает желтая глина с мелкими камнями (материк, мощность – около 0,3 м), ниже – коричневая глина (материк). В процессе работ культурного слоя и артефактов обнаружено не было. Контрольный штык (0,2 м) был снят в южной части шурфа.

Шурф 2 (рис. 23-28). Заложен в центральной части обследованного участка. Место для шурфа было выбрано исходя из отсутствия перекопов. Сторонами шурф ориентирован по сторонам света. Размер шурфа 1 x 1 м. Глубина шурфа – около 0,5 м. Местоположение шурфа: 53 49' 22,85"N, 34 30' 38,02" E.

Стратиграфия северной стенки шурфа. Дерн на этом участке был снят до начала проведения археологических работ. С современной дневной поверхности залегает материк: желтая глина с мелкими камнями. В процессе работ культурного слоя и артефактов обнаружено не было. Контрольный штык (0,2 м) был снят в восточной части шурфа.

Шурф 3 (рис. 29-34). Заложен в северной части обследованного участка. Место для шурфа было выбрано исходя из отсутствия перекопов. Сторонами шурф ориентирован по сторонам света. Размер шурфа 1 x 1 м. Глубина шурфа – около 0,5 м. Местоположение шурфа: 53 49' 25,49"N, 34 30' 44,21" E.

Стратиграфия северной стенки шурфа. Дерн на этом участке был снят до начала проведения археологических работ. С современной дневной

поверхности залегает материк: желтая глина с мелкими камнями. В процессе работ культурного слоя и артефактов обнаружено не было. Контрольный штык (0,2 м) был снят в восточной части шурфа.

Выводы.

По результатам исследования было установлено отсутствие на участке культурного слоя и, соответственно, объектов археологического наследия.

ЗАКЛЮЧЕНИЕ.

Археологические разведки были проведены на основании разрешения (открытого листа) № 2946-2021 от 18.10.2022 г., выданного на имя Болдина Игоря Вячеславовича Министерством культуры Российской Федерации.

Исследованию в 2022 г. была подвергнута территория объекта:

«Очистные сооружения поверхностного стока ливневой канализации (Людиновская площадка ОЭЗ ППТ «Калуга»)». Площадь – 3,5 га. При исследовании участка было заложено 3 шурфа.

В результате проведенных археологических работ объектов культурного наследия на данных участках не обнаружено.

Однако в ходе проведения земляных работ могут быть обнаружены объекты археологического наследия, не выявляемые методами визуальной разведки и шурфовки поверхностных слоев:

- слои палеолитических стоянок, залегающих глубже 1,0 м;
- захоронения, не выявленные в рельефе местности;
- клады и местонахождения отдельных предметов;

В случае обнаружения предметов и объектов, обладающих признаками культурного наследия необходимо незамедлительно остановить земляные работы и информировать Управление по охране объектов культурного наследия Калужской области.

Держатель открытого листа



И.В. Болдин

ПРИЛОЖЕНИЯ.

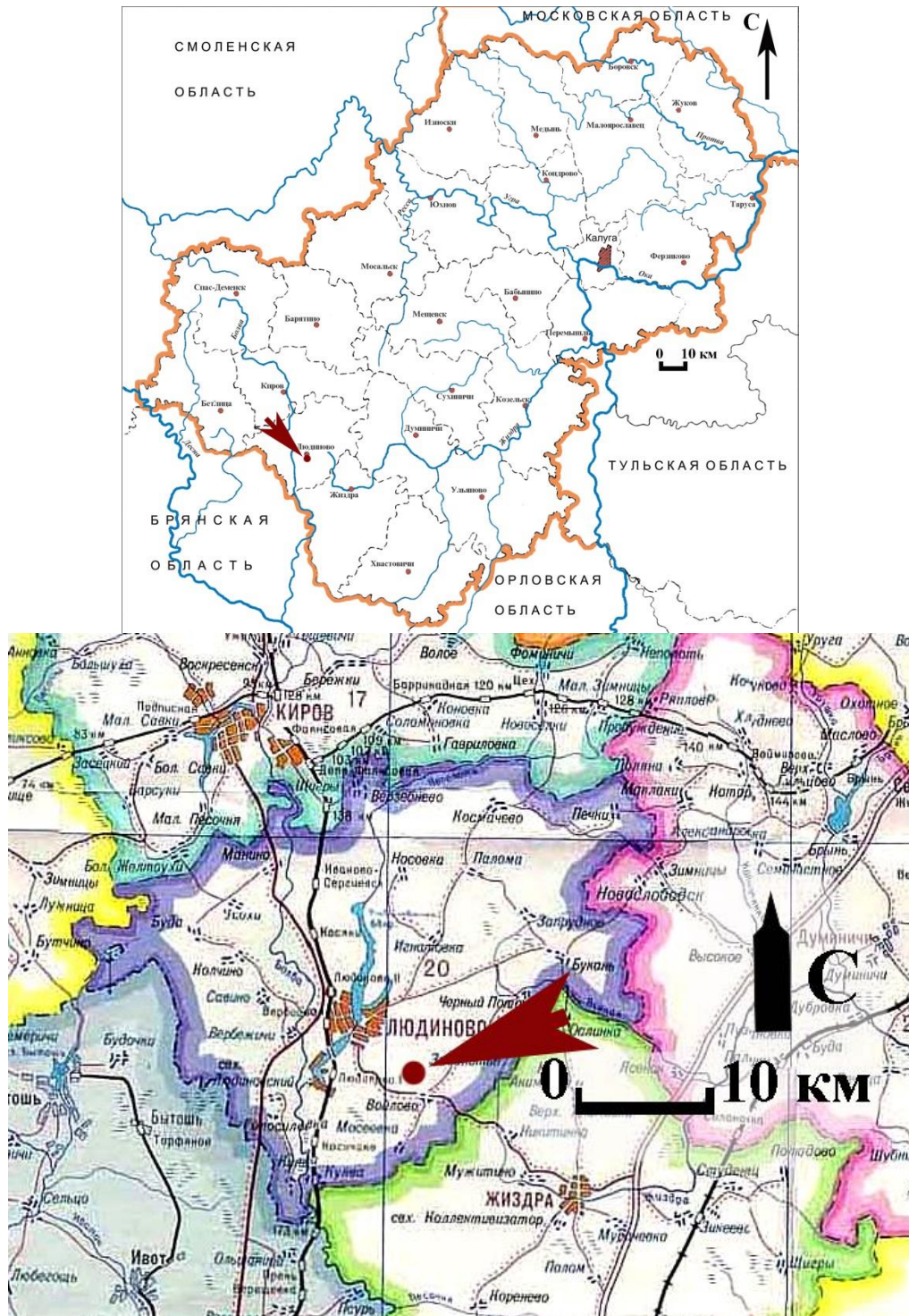


Рис. 1. Участок проведения археологических исследований на объекте: «Очистные сооружения поверхностного стока ливневой канализации (Людиновская площадка ОЭЗ ППТ «Калуга»)».

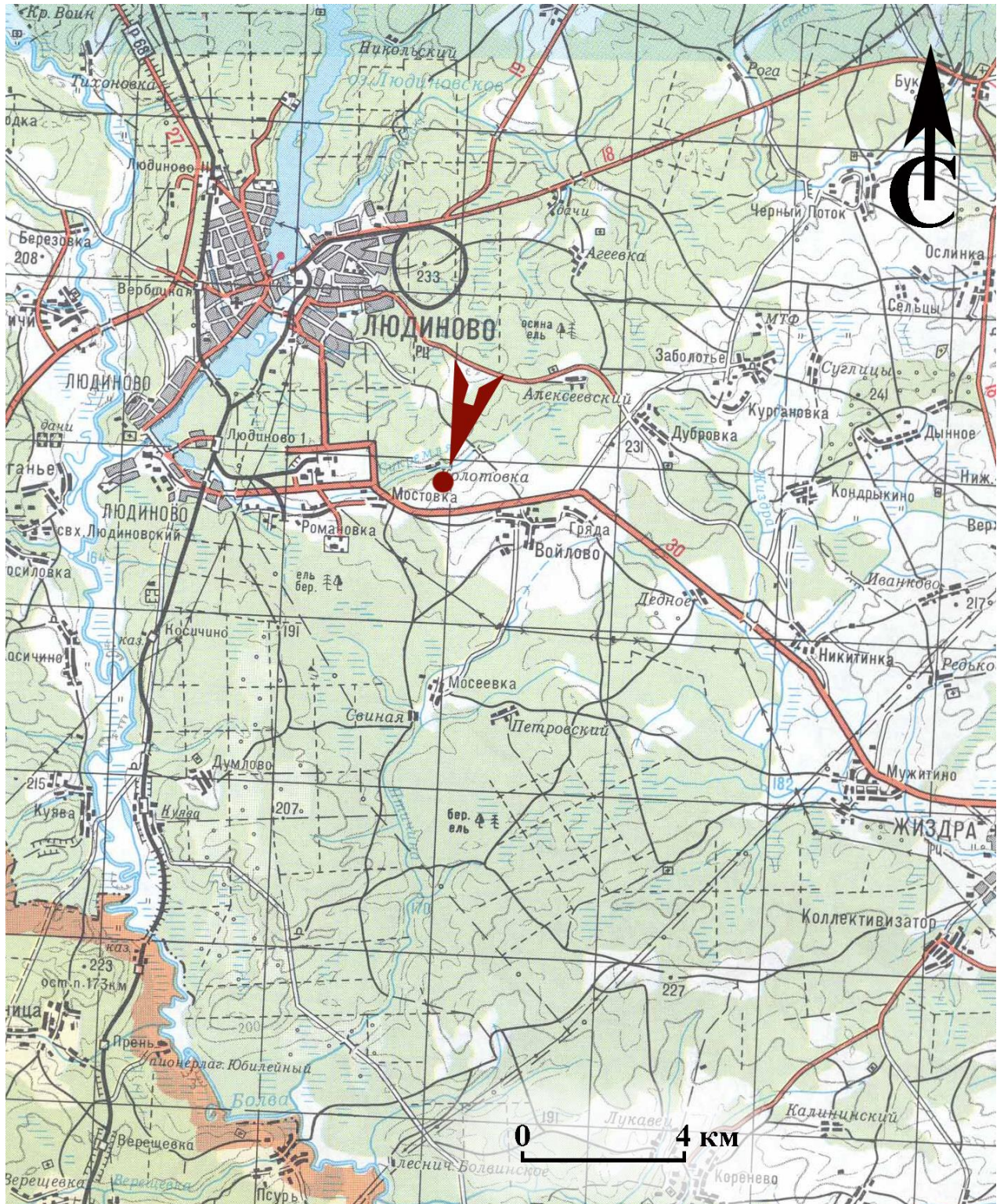


Рис. 2. Участок проведения археологических исследований на объекте: «Очистные сооружения поверхностного стока ливневой канализации (Людиновская площадка ОЭЗ ППТ «Калуга»)».

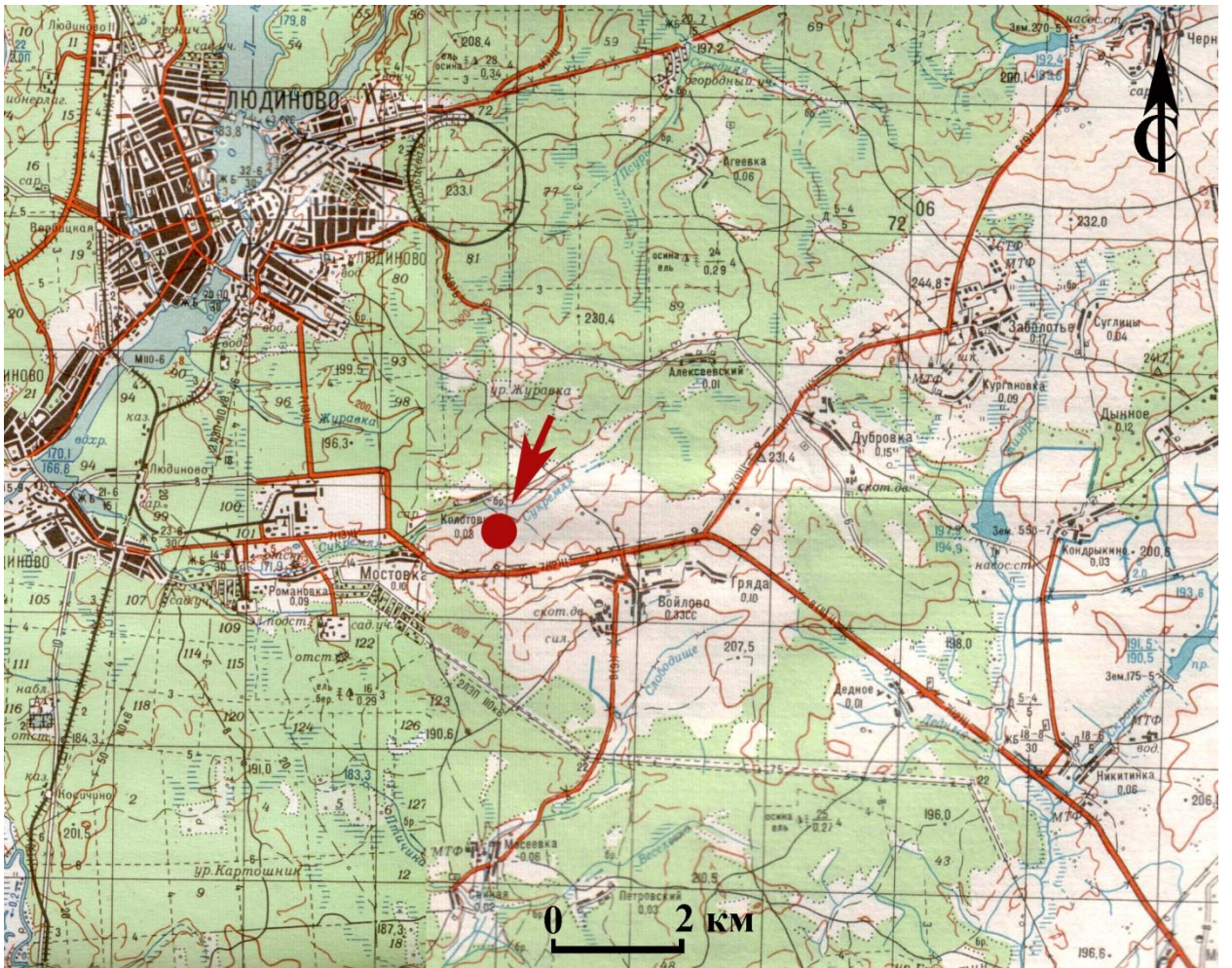


Рис. 3. Участок проведения археологических исследований на объекте: «Очистные сооружения поверхностного стока ливневой канализации (Людиновская площадка ОЭЗ ППТ «Калуга»)».

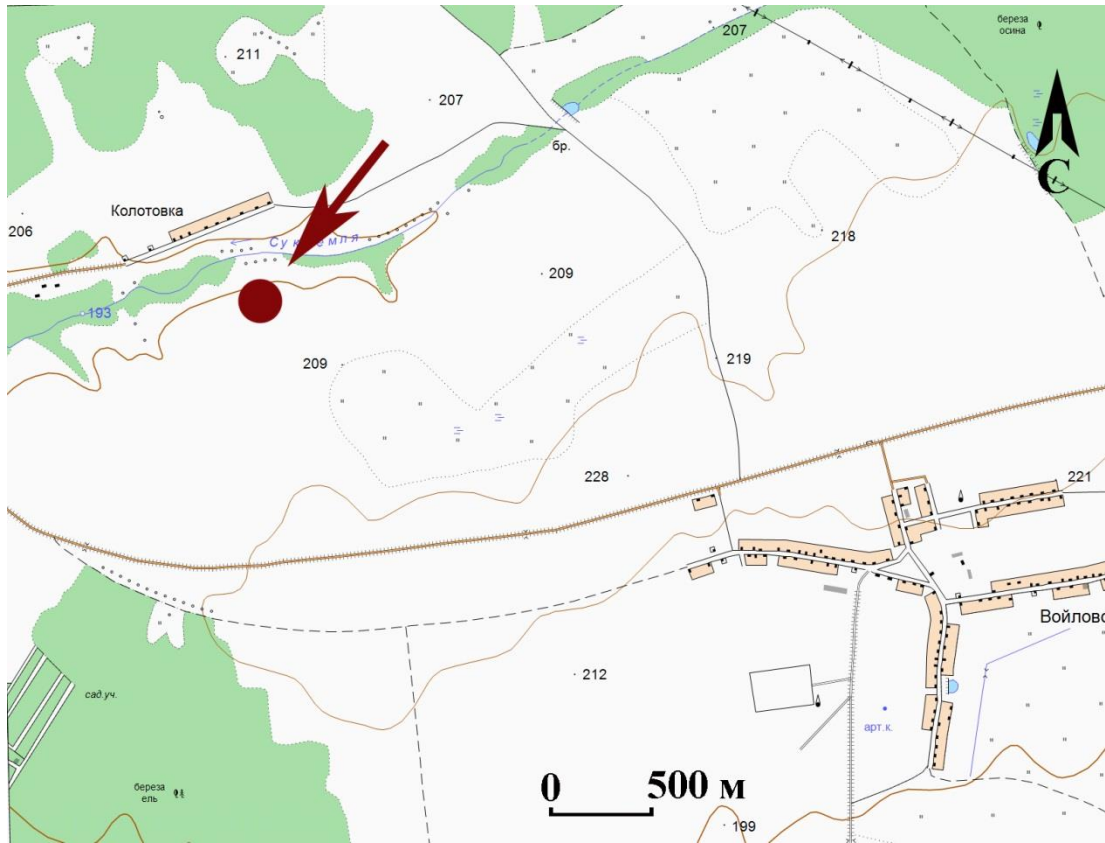


Рис. 4. Участок проведения археологических исследований на объекте: «Очистные сооружения поверхностного стока ливневой канализации (Людиновская площадка ОЭЗ ППТ «Калуга»)».



Дата съемки 7.7.2021 г.

Рис. 5. Участок проведения археологических исследований на объекте: «Очистные сооружения поверхностного стока ливневой канализации (Людиновская площадка ОЭЗ ППТ «Калуга»)».

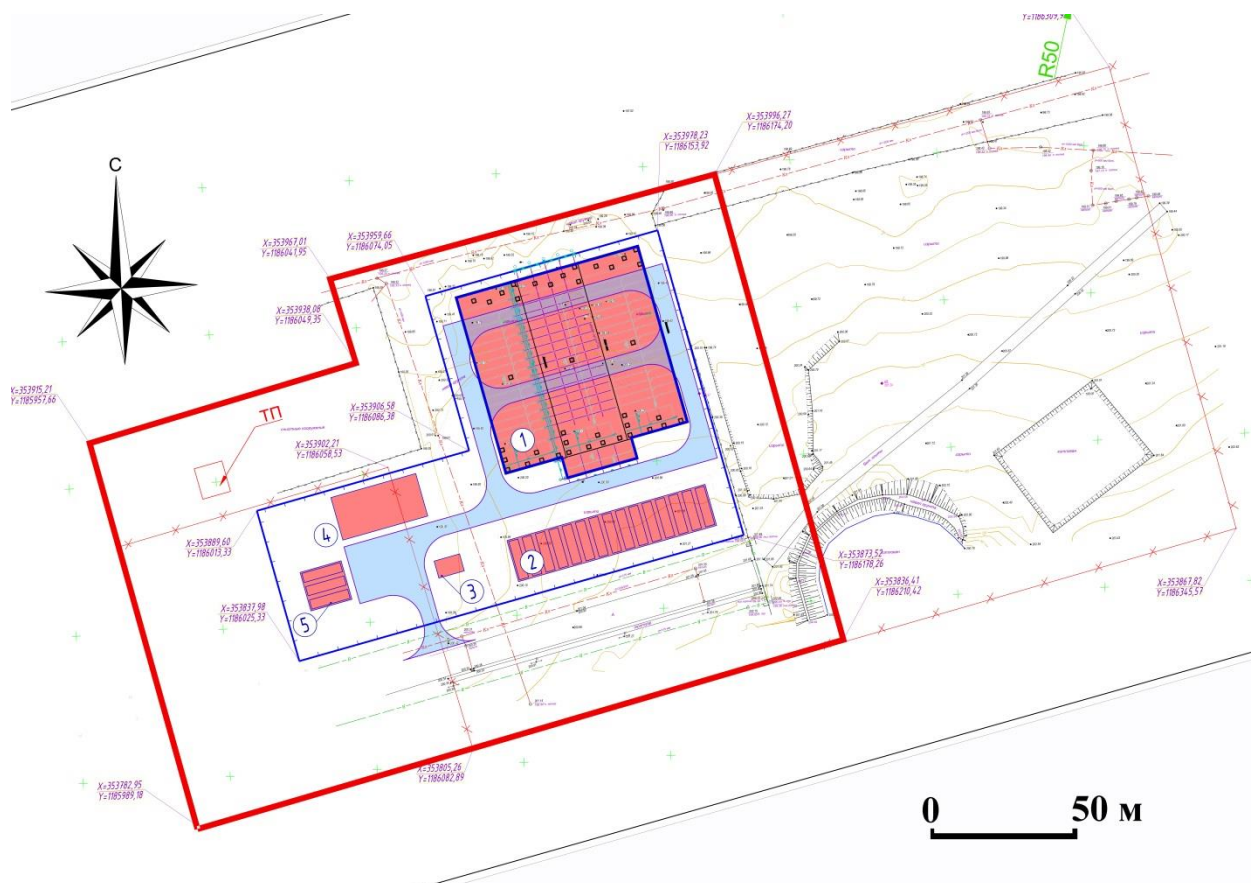


Рис. 6. Участок проведения археологических исследований на объекте: «Очистные сооружения поверхностного стока ливневой канализации (Людиновская площадка ОЭЗ ППТ «Калуга»)».

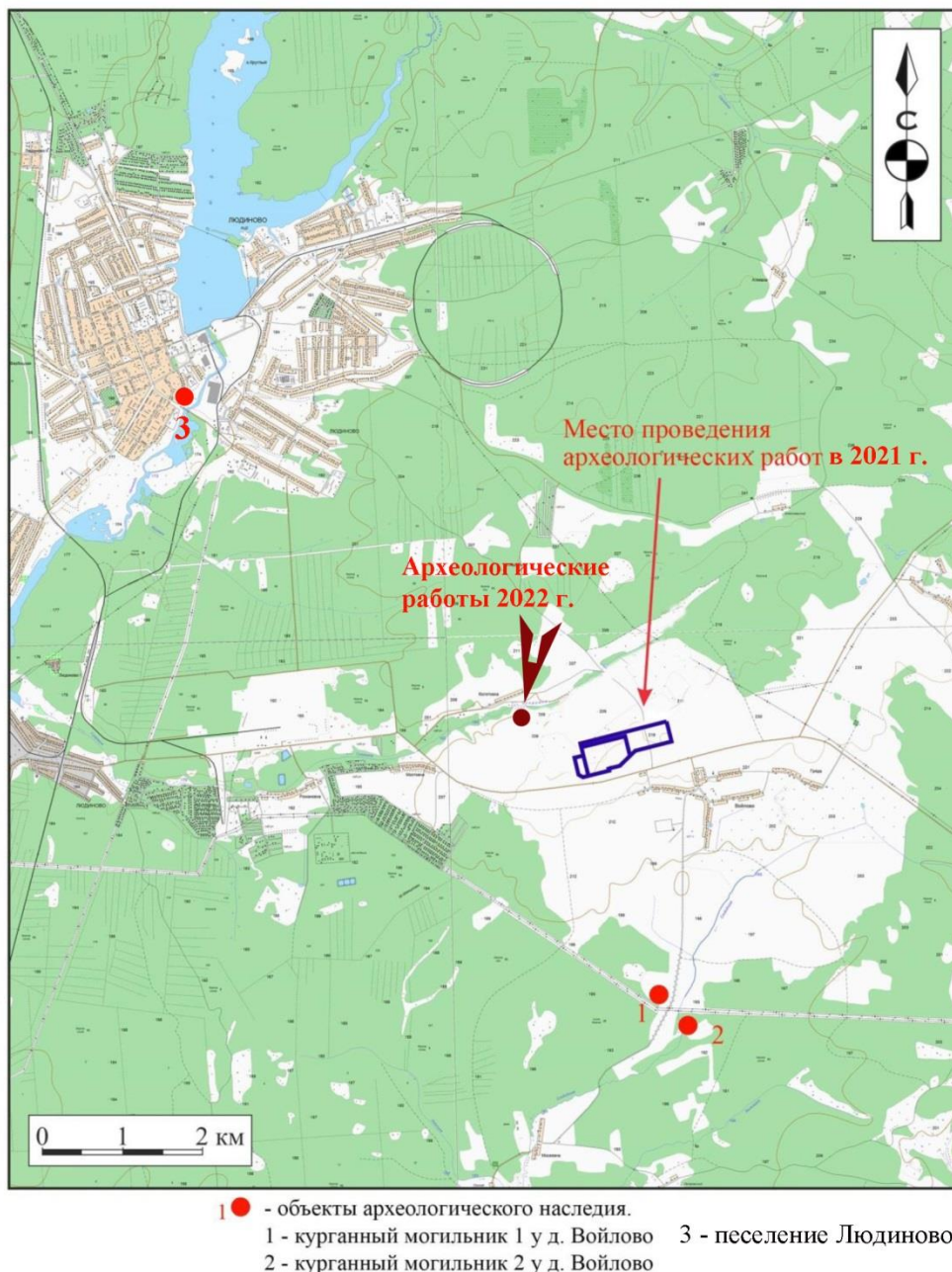


Рис. 7. Участок проведения археологических исследований на объекте: «Очистные сооружения поверхностного стока ливневой канализации (Людиновская площадка ОЭЗ ППТ «Калуга»)» на карте из отчета: Володин Е. О. Результаты разведочных археологических исследований земельных участков с кадастровыми номерами 40:12:070101:397, 40:12:070101:163 в зоне работ по объекту: "Производство базовой бумаги - основы из готовой целлюлозы", расположенных по адресу: Калужская область, Людиновский район, вблизи д. Войлово, в 2021 году. Работы 2021 обозначены синим цветом. С поселением Людиново (из отчета Н.А. Тропина (Тропин Н.А. Отчет об археологических наблюдениях на территории выявленного объекта археологического наследия «Поселение, Людиново1» в зоне реконструкции ГНД по ул. К. Маркса в г. Людиново Калужской области в 2019 г.» //Архив Калужского объединенного музея-заповедника).

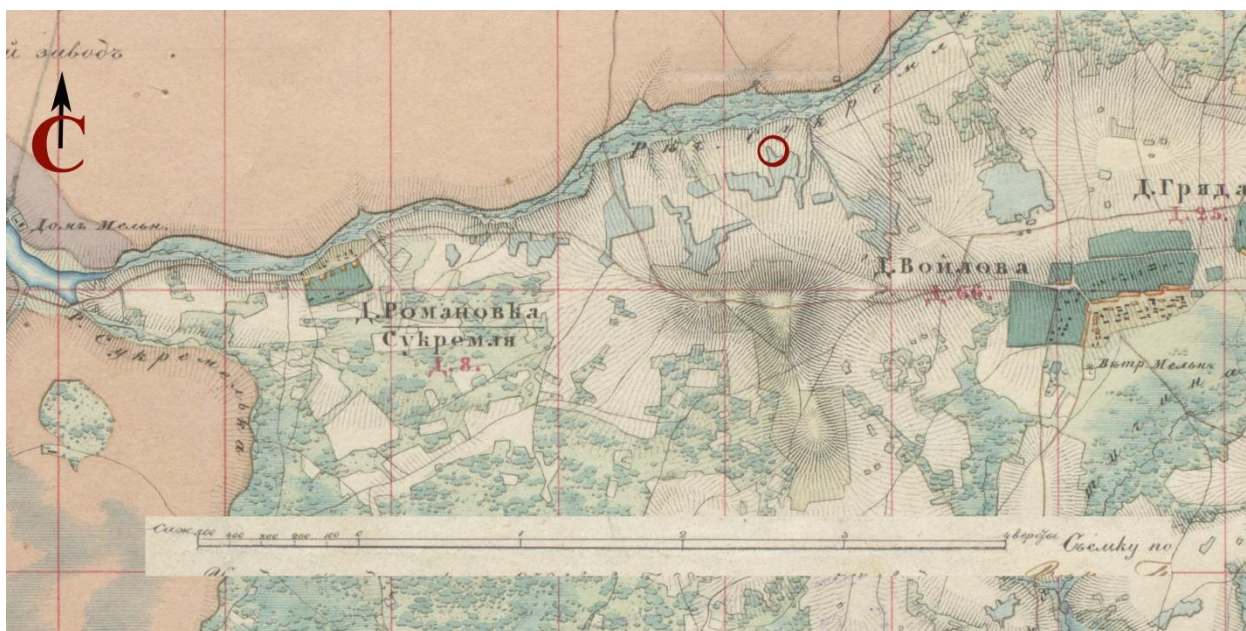


Рис. 8. Участок проведения археологических исследований на объекте: «Очистные сооружения поверхностного стока ливневой канализации (Люденовская площадка ОЭЗ ППТ «Калуга»)». На карте 1851 г.

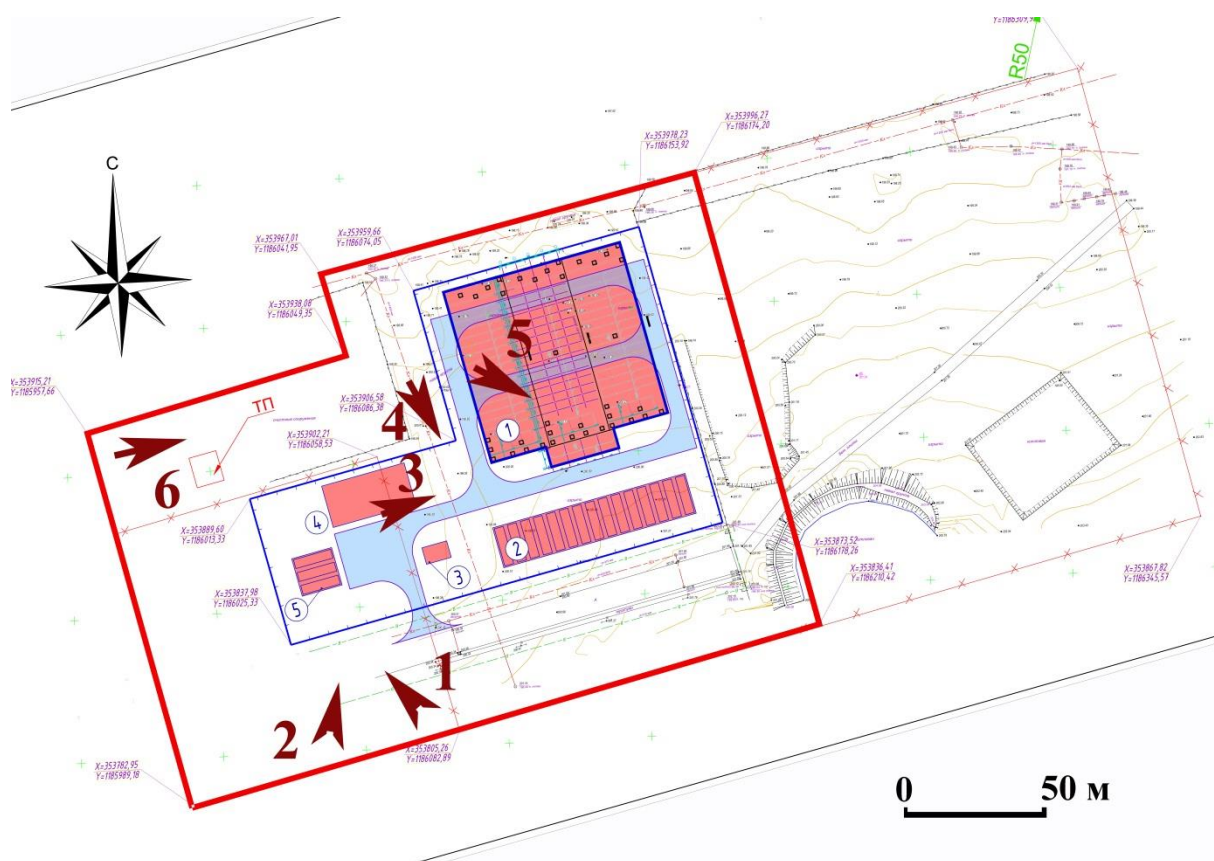


Рис. 9. Участок проведения археологических исследований на объекте: «Очистные сооружения поверхностного стока ливневой канализации (Люденовская площадка ОЭЗ ППТ «Калуга»)». С обозначением видовых точек.



Рис. 10. Участок проведения археологических исследований на объекте: «Очистные сооружения поверхностного стока ливневой канализации (Людиновская площадка ОЭЗ ППТ «Калуга»)». Видовая точка 1. Вид с юго-востока.



Рис. 11. Участок проведения археологических исследований на объекте: «Очистные сооружения поверхностного стока ливневой канализации (Людиновская площадка ОЭЗ ППТ «Калуга»)». Видовая точка 2. Вид с юга.



Рис. 12. Участок проведения археологических исследований на объекте: «Очистные сооружения поверхностного стока ливневой канализации (Людиновская площадка ОЭЗ ППТ «Калуга»)). Видовая точка 3. Вид с юго-юго-запада.



Рис. 13. Участок проведения археологических исследований на объекте: «Очистные сооружения поверхностного стока ливневой канализации (Людиновская площадка ОЭЗ ППТ «Калуга»)). Видовая точка 4. Вид с северо-северо-запада.



Рис. 14. Участок проведения археологических исследований на объекте: «Очистные сооружения поверхностного стока ливневой канализации (Людиновская площадка ОЭЗ ППТ «Калуга»»). Видовая точка 5. Вид с северо-запада.



Рис. 15. Участок проведения археологических исследований на объекте: «Очистные сооружения поверхностного стока ливневой канализации (Людиновская площадка ОЭЗ ППТ «Калуга»»). Видовая точка 6. Вид с запада.

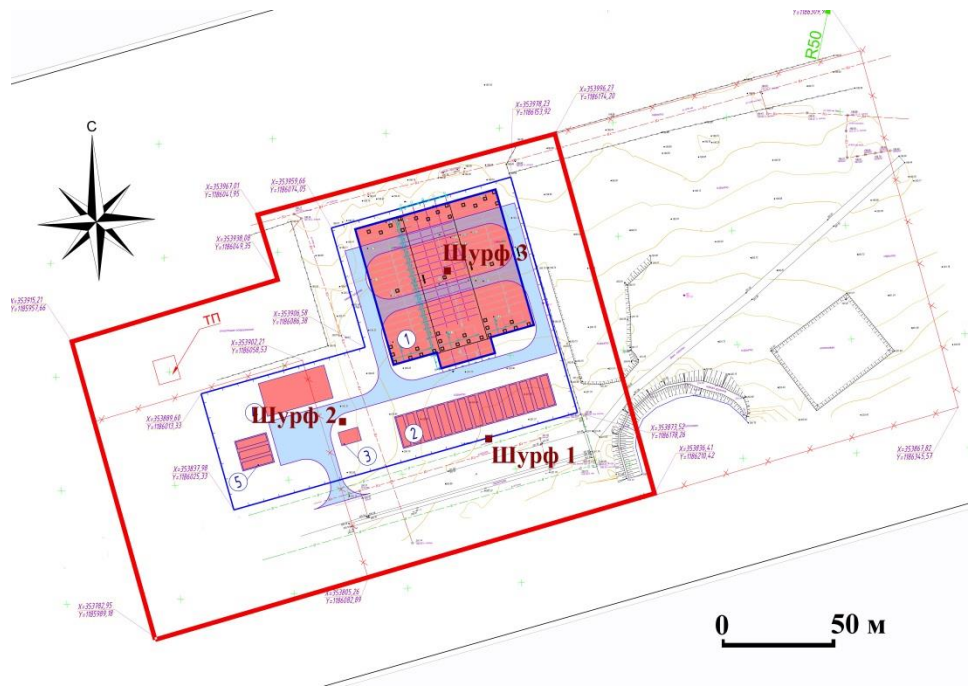


Рис. 16. Участок проведения археологических исследований на объекте: «Очистные сооружения поверхностного стока ливневой канализации (Людиновская площадка ОЭЗ ППТ «Калуга»)). С обозначением мест шурфовки.



Рис. 17. Участок проведения археологических исследований на объекте: «Очистные сооружения поверхностного стока ливневой канализации (Людиновская площадка ОЭЗ ППТ «Калуга»)). Место шурфа 1. Вид с запада.



Рис. 18. Участок проведения археологических исследований на объекте: «Очистные сооружения поверхностного стока ливневой канализации (Людиновская площадка ОЭЗ ППТ «Калуга»)). Место шурфа 1. Вид с запада.



Рис. 19. Участок проведения археологических исследований на объекте: «Очистные сооружения поверхностного стока ливневой канализации (Людиновская площадка ОЭЗ ППТ «Калуга»)). Место шурфа 1. Вид с запада.



Рис. 20. Участок проведения археологических исследований на объекте: «Очистные сооружения поверхностного стока ливневой канализации (Людиновская площадка ОЭЗ ППТ «Калуга»)». Шурф 1. Вид с запада.



Рис. 21. Участок проведения археологических исследований на объекте: «Очистные сооружения поверхностного стока ливневой канализации (Людиновская площадка ОЭЗ ППТ «Калуга»)». Шурф 1. Вид с запада.



Рис. 22. Участок проведения археологических исследований на объекте: «Очистные сооружения поверхностного стока ливневой канализации (Людиновская площадка ОЭЗ ППТ «Калуга»)). Засыпанный шурф 1. Вид с запада.



Рис. 23. Участок проведения археологических исследований на объекте: «Очистные сооружения поверхностного стока ливневой канализации (Людиновская площадка ОЭЗ ППТ «Калуга»)). Место шурфа 2. Вид с юга.



Рис. 24. Участок проведения археологических исследований на объекте: «Очистные сооружения поверхностного стока ливневой канализации (Людиновская площадка ОЭЗ ППТ «Калуга»)). Место шурфа 2. Вид с юга.



Рис. 25. Участок проведения археологических исследований на объекте: «Очистные сооружения поверхностного стока ливневой канализации (Людиновская площадка ОЭЗ ППТ «Калуга»)). Место шурфа 2. Вид с юга.



Рис. 26. Участок проведения археологических исследований на объекте: «Очистные сооружения поверхностного стока ливневой канализации (Людиновская площадка ОЭЗ ППТ «Калуга»)). Шурф 2. Вид с юга.



Рис. 27. Участок проведения археологических исследований на объекте: «Очистные сооружения поверхностного стока ливневой канализации (Людиновская площадка ОЭЗ ППТ «Калуга»)). Шурф 2. Вид с юга.



Рис. 28. Участок проведения археологических исследований на объекте: «Очистные сооружения поверхностного стока ливневой канализации (Людиновская площадка ОЭЗ ППТ «Калуга»)». Засыпанный шурф 2. Вид с юга.



Рис. 29. Участок проведения археологических исследований на объекте: «Очистные сооружения поверхностного стока ливневой канализации (Людиновская площадка ОЭЗ ППТ «Калуга»)». Место шурфа 3. Вид с юга.



Рис. 30. Участок проведения археологических исследований на объекте: «Очистные сооружения поверхностного стока ливневой канализации (Людиновская площадка ОЭЗ ППТ «Калуга»)). Место шурфа 3. Вид с юга.



Рис. 31. Участок проведения археологических исследований на объекте: «Очистные сооружения поверхностного стока ливневой канализации (Людиновская площадка ОЭЗ ППТ «Калуга»)). Место шурфа 3. Вид с юга.



Рис. 32. Участок проведения археологических исследований на объекте: «Очистные сооружения поверхностного стока ливневой канализации (Людиновская площадка ОЭЗ ППТ «Калуга»)». Шурф 3. Вид с юга.



Рис. 33. Участок проведения археологических исследований на объекте: «Очистные сооружения поверхностного стока ливневой канализации (Людиновская площадка ОЭЗ ППТ «Калуга»)». Шурф 3. Вид с юга.



Рис. 34. Участок проведения археологических исследований на объекте: «Очистные сооружения поверхностного стока ливневой канализации (Людиновская площадка ОЭЗ ППТ «Калуга»)». Шурф 3. Вид с юга.